

# Инструкция по настройке внешних ADSL2+ маршрутизаторов TD-8811 и TD-8841 для подключения к сети Megaline



**TD-8811**



**TD-8841**

## Установка

Маршрутизатор оснащен тремя независимыми интерфейсами: Ethernet , USB и ADSL. Не устанавливайте прибор в местах с повышенной влажностью или температурой.

Размещайте маршрутизатор таким образом, чтобы было легко и удобно подключать все необходимые кабели и провода.

## Системные требования

Перед подключением маршрутизатора убедитесь, что Ваш компьютер оснащен сетевой картой (NIC) и операционной системой, поддерживающей протокол TCP/IP.

## Индикаторы

На передней панели ADSL2+ маршрутизатора расположен индикатор питания (красный) и пять (TD - 8811) / восемь (TD - 8841) функциональных индикаторов (зеленые) с функциями, описанными ниже:

Индикатор	Назначение	Статус	Описание
PWR	Питание	Горит Не горит	Электропитание присутствует Электропитание отсутствует
ADSL	Статус ADSL	Мигает редко Мигает часто Горит	Инициализация при включении Обмен данными по ADSL каналу Устойчивая связь
ALARM	Ошибка	Горит Не Горит	Ошибка передачи/получения данных Нормальная работа
ACT	Данные	Горит Не Горит	Происходит обмен данных через WAN порт Обмена не происходит
USB	Статус USB	Горит Не горит Мигает	Устойчивая связь Ошибка подключение через USB-порт Происходит обмен данных
LAN*	Сеть	Горит Не горит Мигает	Устойчивая связь Отсутствует подключение через LAN -порт Происходит обмен данных

- для TD - 8841 четыре порта (LAN1- LAN4).

## Задняя панель

- **ВКЛ/ВЫКЛ (ON/OFF):** выключатель электропитания маршрутизатора.
- **Вход питания (Power 9VAC/0.8A input):** пожалуйста, не используйте другие сетевые адаптеры во избежание повреждения маршрутизатора.
- **СБРОС (RESET / reset default):** сначала нажмите кнопку сброса и в течении трех секунд включите маршрутизатор для сброса всех параметров к значениям установленным по умолчанию.
- **LAN:** разъем для подключения ПК через сетевой кабель.
- **USB:** разъем для подключения ПК через USB интерфейс
- **ЛИНИЯ (LINE / WAN):** разъем для подключения к порту MODEM разветвителя или к телефонной линии.

## Процедура установки оборудования

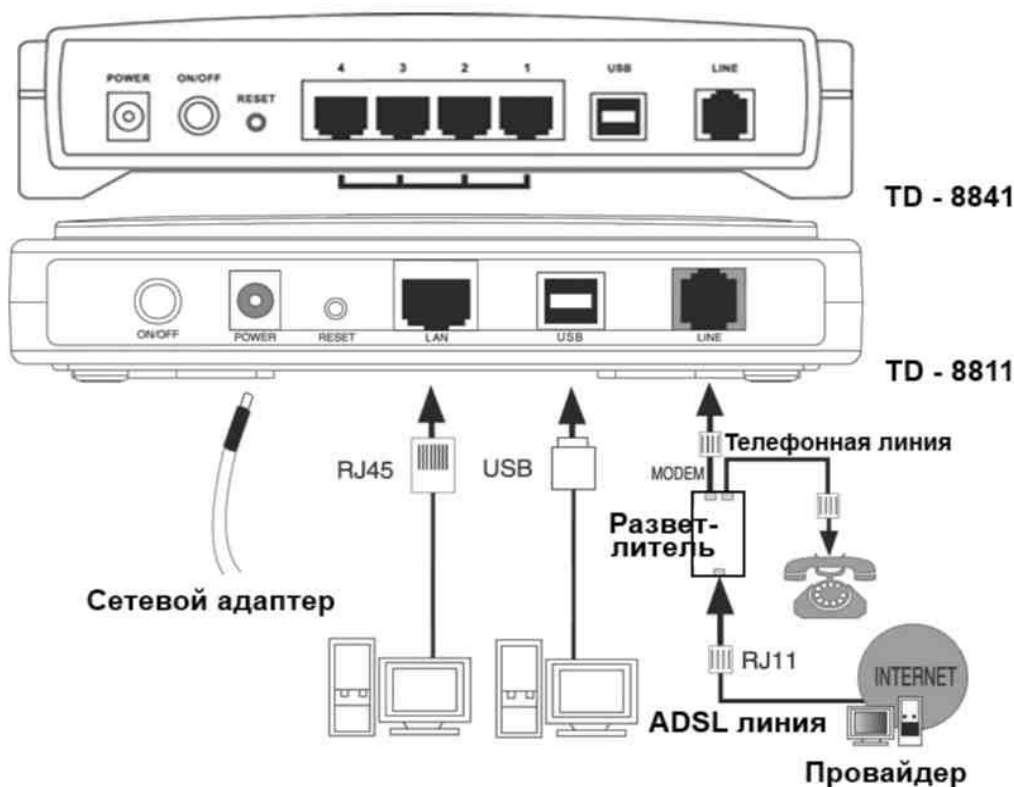
В общих чертах процедура установки маршрутизатора описана по шагам:

**Шаг 1:** Соедините разъем MODEM разветвителя (сплитера) с портом LINE маршрутизатора ADSL2+. Если Вы планируете использовать телефон, подключите его к разьему Phone разветвителя (сплитера) .

**Шаг 2:** Кабелем 5-ой категории с разъемом RJ45 соедините порт LAN маршрутизатора с сетевой картой Вашего ПК. Или при помощи USB-кабеля подключите маршрутизатор к USB разьему ПК.

**Шаг 3:** Подключите сетевой адаптер к входу питания маршрутизатора и включите его в розетку электропитания.

**Последний шаг:** Проверьте все подключения и включите маршрутизатор.

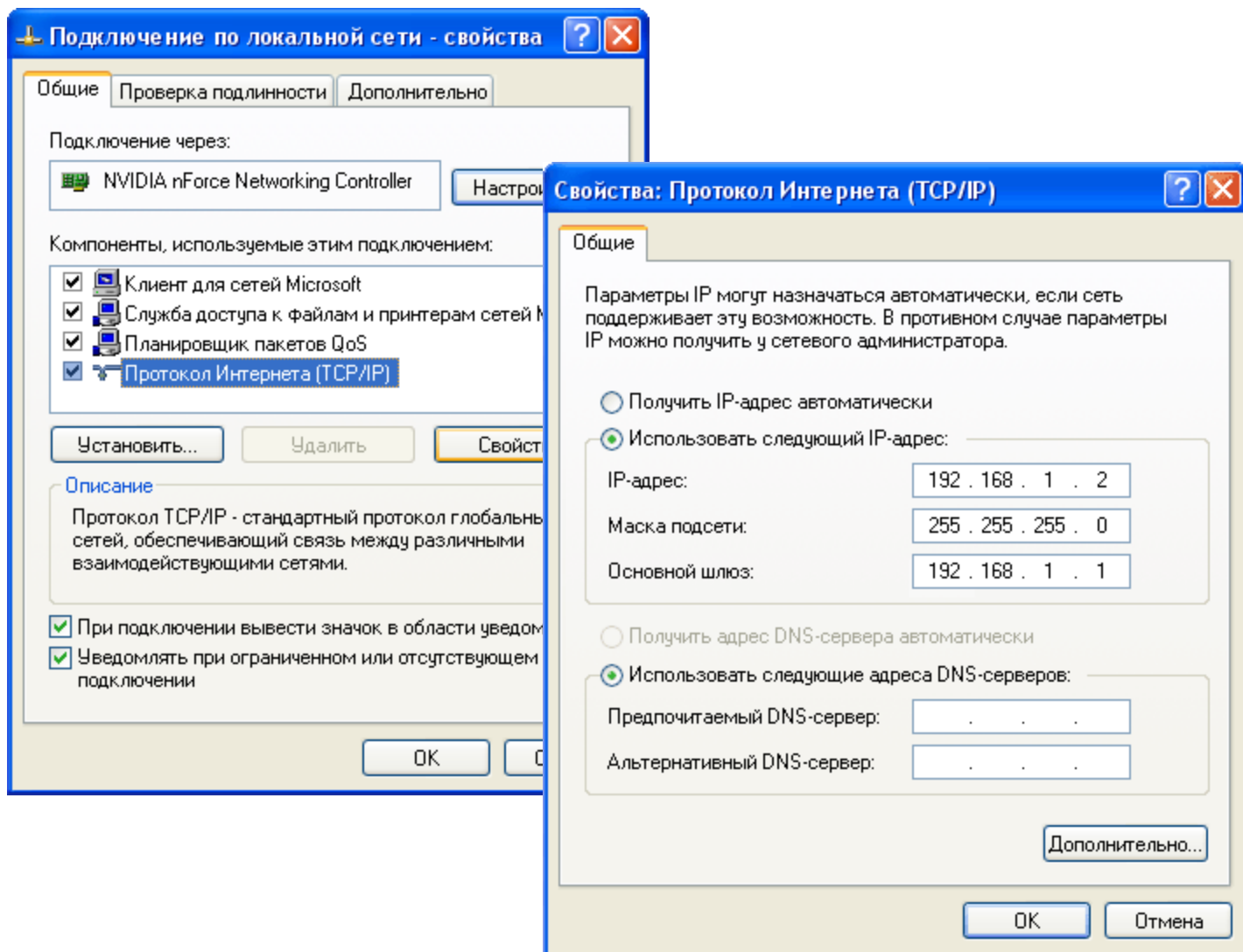


## Настройка компьютера

Подключите все кабеля, как указано выше, и включите маршрутизатор.

Откройте «Панель управления» -> «Сетевые подключения»

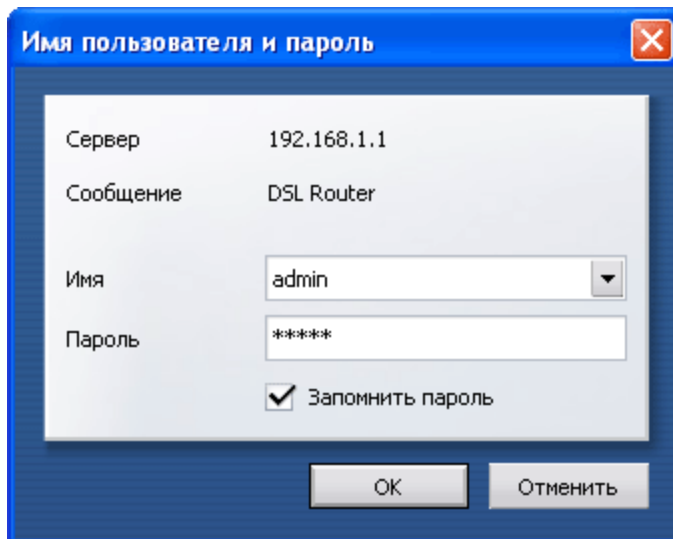
Выберите активное сетевое подключение Вашего компьютера «Подключение по локальной сети», кликните на нём правой кнопкой мыши и выберите из выпадающего меню пункт «Свойства»



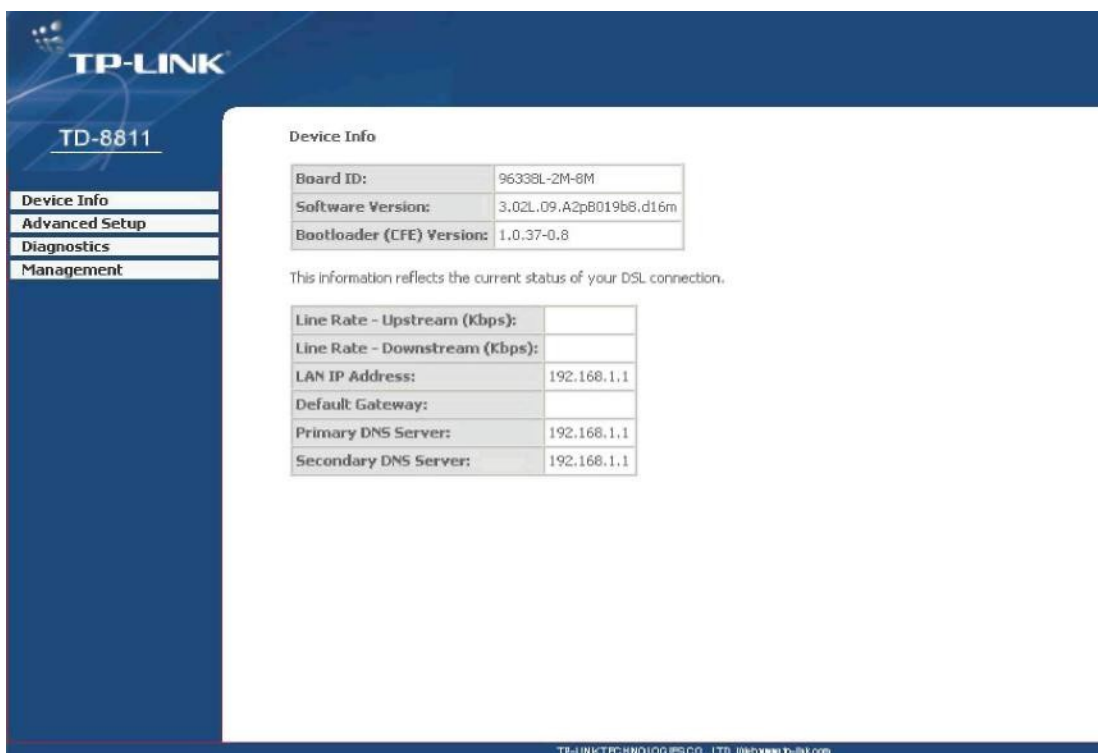
*Задайте явно IP-адрес Вашему ПК: Откройте свойства TCP/IP сетевой карты, введите адрес «192.168.1.\*» (где \* - любое значение от 2 до 254, маску подсети - «255.255.255.0», шлюз по умолчанию - «192.168.1.1», можно так же задать адрес DNS указанный Вашим провайдером или указать в качестве предпочитаемого DNS адрес роутера 192.168.1.1.*

## Подключение

Запустите Internet Explorer и введите в строке адреса IP-адрес устройства: «192.168.1.1». В открывшемся диалоговом окне введите имя пользователя (**admin**) и пароль (**admin**), после чего произойдет подключение к роутеру.



На экран будет выведено окно с информацией об устройстве:



Примечание: По умолчанию пользователь и пароль заданы как "admin"; если Вы хотите изменить эти значения, выберите **Управление / Management -> Контроль доступа / Access control -> Пароль / Passwords** и измените значение.

## Web настройка

Выберите **Расширенные настройки / Advanced Setup -> WAN**. Вы перейдете на страницу настройки глобальной сети (WAN) (для удобства ниже будет отображено только окно контента)

### Wide Area Network (WAN) Setup

Choose Add, Edit, or Remove to configure WAN interfaces.  
Choose Save/Reboot to apply the changes and reboot the system.

VPI/VCI	Con. ID	Category	Service	Interface	Protocol	Igmp	QoS	State	Remove	Edit
0/32	1	UBR	br_0_32	nas_0_32	Bridge	N/A	Disabled	Enabled	<input type="checkbox"/>	Edit
1/33	1	UBR	br_1_33	nas_1_33	Bridge	N/A	Disabled	Enabled	<input type="checkbox"/>	Edit
0/35	1	UBR	br_0_35	nas_0_35	Bridge	N/A	Disabled	Enabled	<input type="checkbox"/>	Edit
0/100	1	UBR	br_0_100	nas_0_100	Bridge	N/A	Disabled	Enabled	<input type="checkbox"/>	Edit
8/35	1	UBR	br_8_35	nas_8_35	Bridge	N/A	Disabled	Enabled	<input type="checkbox"/>	Edit
8/81	1	UBR	br_8_81	nas_8_81	Bridge	N/A	Disabled	Enabled	<input type="checkbox"/>	Edit
0/200	1	UBR	br_0_200	nas_0_200	Bridge	N/A	Disabled	Enabled	<input type="checkbox"/>	Edit
0/40	1	UBR	pppoe_0_40_1	ppp_0_40_1	PPPoE	Disabled	Disabled	Enabled	<input type="checkbox"/>	Edit

Remove Save/Reboot

В данном окне имеется восемь ссылок на постоянные виртуальные каналы (PVC). В колонке **Remove** отметьте все PVC и нажмите кнопку **Remove**,

После удаления всех имеющихся правил, нажмите кнопку **Add**, для того чтобы добавить новое PVC.

### ATM PVC Configuration

This screen allows you to configure an ATM PVC identifier (VPI and VCI) a

VPI: [0-255]

VCI: [32-65535]

Service Category:

Введите значение **VPI/VCI** и категорию обслуживания, которую обеспечивает Ваш провайдер.

Нажмите **далее/next** для перехода к следующему шагу.

На следующей странице диалога выбираем в поле type: **PPPoE** (если провайдером не рекомендовано иначе)

**ПРИМЕЧАНИЕ:** Тип сетевого протокола зависит от конкретных условий работы провайдера. Существует пять типов. Уточните у Вашего провайдера тип используемого протокола и режим инкапсуляции.

Режим инкапсуляции не меняем (если провайдером не рекомендовано иначе)

### Connection Type

Select the type of network protocol for IP over Ethernet as WAN interface

- PPP over ATM (PPPoA)
- PPP over Ethernet (PPPoE)
- MAC Encapsulation Routing (MER)
- IP over ATM (IPoA)
- Bridging

### Encapsulation Mode

LLC/SNAP-BRIDGING ▾

Back Next

Нажмите дальше/**next** для перехода к следующему шагу  
В полях **username** и **password** вводим логин и пароль полученные от Megaline.

### PPP Username and Password

PPP usually requires that you have a user name and passw

PPP Username:   
PPP Password:   
PPPoE Service Name:   
Authentication Method:  ▾

Dial on demand (with idle timeout timer)

PPP IP extension

Use Static IP Address

Enable PPP Debug Mode

Back Next

Поле наименования сервиса можно оставить пустым.  
Отключите **Dial on demand** (набор по требованию)  
Включите **PPP Debug Mode**.

- При первом соединении с Интернет укажите гостевые имя пользователя "megaline" и пароль "megaline". По окончании настройки перейдите на страницу регистрации <http://cabinet.megaline.kz> и следуйте приведенным там инструкциям .

На следующей странице оставляем настройки по умолчанию.

#### Enable IGMP Multicast, and WAN Service

Enable IGMP Multicast	<input checked="" type="checkbox"/>
Enable WAN Service	<input checked="" type="checkbox"/>
Service Name	<input type="text" value="pppoe_0_40_1"/>



Нажмите кнопку **дальше / next**.

#### WAN Setup - Summary

Make sure that the settings below match the settings provided by your ISP.

<b>VPI / VCI:</b>	0 / 40
<b>Connection Type:</b>	PPPoE
<b>Service Name:</b>	pppoe_0_40_1
<b>Service Category:</b>	UBR
<b>IP Address:</b>	Automatically Assigned
<b>Service State:</b>	Enabled
<b>NAT:</b>	Enabled
<b>Firewall:</b>	Enabled
<b>IGMP Multicast:</b>	Enabled
<b>Quality Of Service:</b>	Disabled

Click "Save" to save these settings. Click "Back" to make any modifications.

NOTE: You need to reboot to activate this WAN interface and further configure services over this interface.



Нажмите **сохранить / save**

**ПРИМЕЧАНИЕ:** После завершения процедуры настройки необходимо сохранить новые параметры и перезагрузить маршрутизатор для использования новых настроек. Для этого нажмите кнопку **Сохранить/Перезапустить / Save/Reboot**

После перезагрузки (если все сделано правильно) в Device info увидим следующую картину:

#### Device Info

Board ID:	96338L-2M-8M
Software Version:	3.06L.03-T1.0a-060902.A2pB021c.d17m
Bootloader (CFE) Version:	1.0.37-6.5

This information reflects the current status of your DSL connection.

Line Rate - Upstream (Kbps):	128
Line Rate - Downstream (Kbps):	128
LAN IP Address:	192.168.1.1
Default Gateway:	212.19.149.118
Primary DNS Server:	212.19.149.53
Secondary DNS Server:	212.19.149.54

Из нее следует, что мы получили доступ к Megaline.

Примечание: *Параметры DSL соединения могут отличаться от приведенных выше.*

Теперь можно зайти в **сетевое окружение -> свойства -> tcp/ip-> свойства** и выставить полученные primary и secondary dns адреса, или, оставить как есть 192.168.1.1 .

**Если включена поддержка DHCP на роутере**, то можно сменить переключатели на получить IP адрес и DNS автоматически.

## Настройки USB

Если Вы используете USB интерфейс необходимо сначала установить USB драйвера на ПК. Вы можете установить их с поставляемого CD-диска или скачать с сайта производителя (<http://www.tp-link.com>).

## Процедура установки USB драйверов

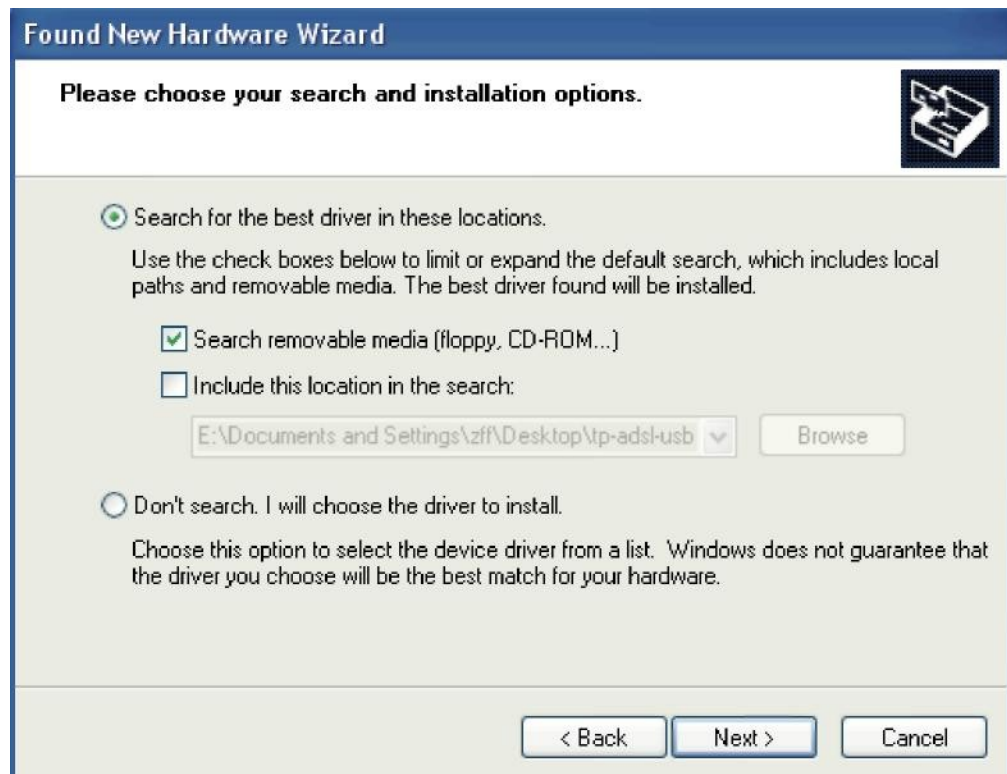
Если маршрутизатор был установлен при выключенном компьютере, включите ПК и дождитесь загрузки операционной системы. Затем ОС идентифицирует новое устройство. Если подключение произошло к работающему компьютеру, то ОС сразу обнаружит новое оборудование и выведет на экран предупреждение о необходимости установки программного обеспечения.



Выберите **Установка из списка оборудования (подробно) / Install from a list or specific location (Advanced)**

Нажмите на кнопку **Дальше / Next** для продолжения

Выберите поиск источника / **search removable media (floppy, CD-ROM...)** и нажмите кнопку дальше / **next**. Начнется установка драйверов.



ПРИМЕЧАНИЕ: Сначала необходимо загрузить CD-диск с драйверами.



После окончания установки нажмите на кнопку **Окончание / Finish** для завершения процедуры.



*Настройка параметров IP-конфигурации соответствует процедурам, которые описаны выше для сетевого интерфейса. После настройки всех параметров устройство готово к работе.*

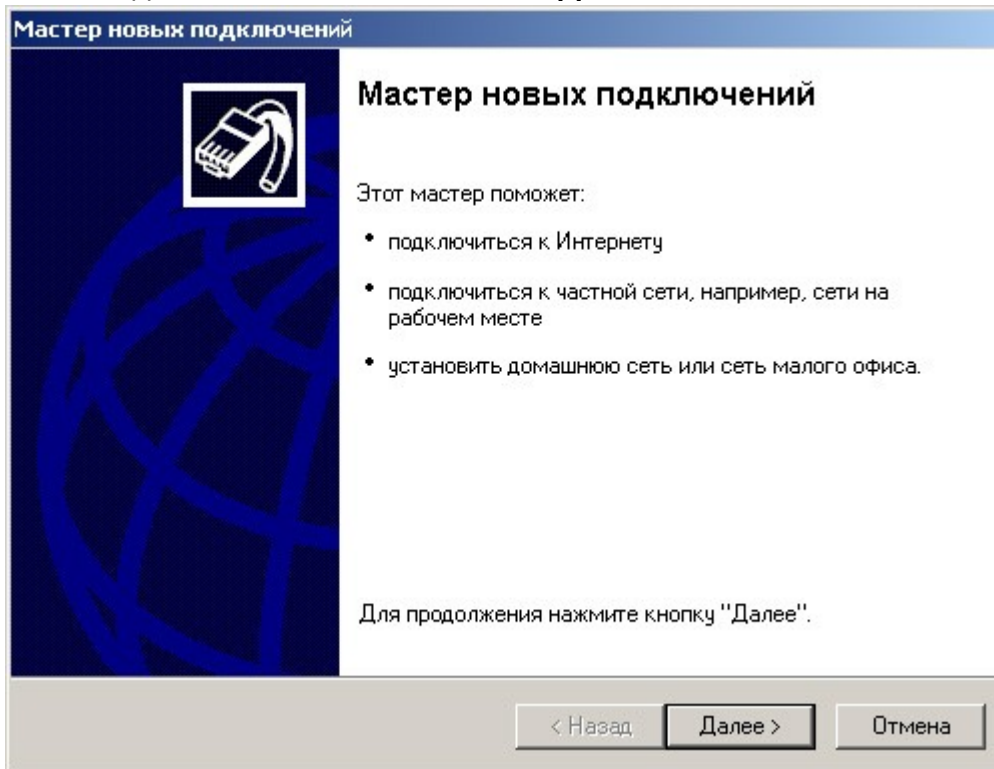
**ПРИМЕЧАНИЯ:** Приведена процедура настройки для ОС Windows XP Перед отключением USB устройства необходимо сначала отключить его от сети.

## Программный набор

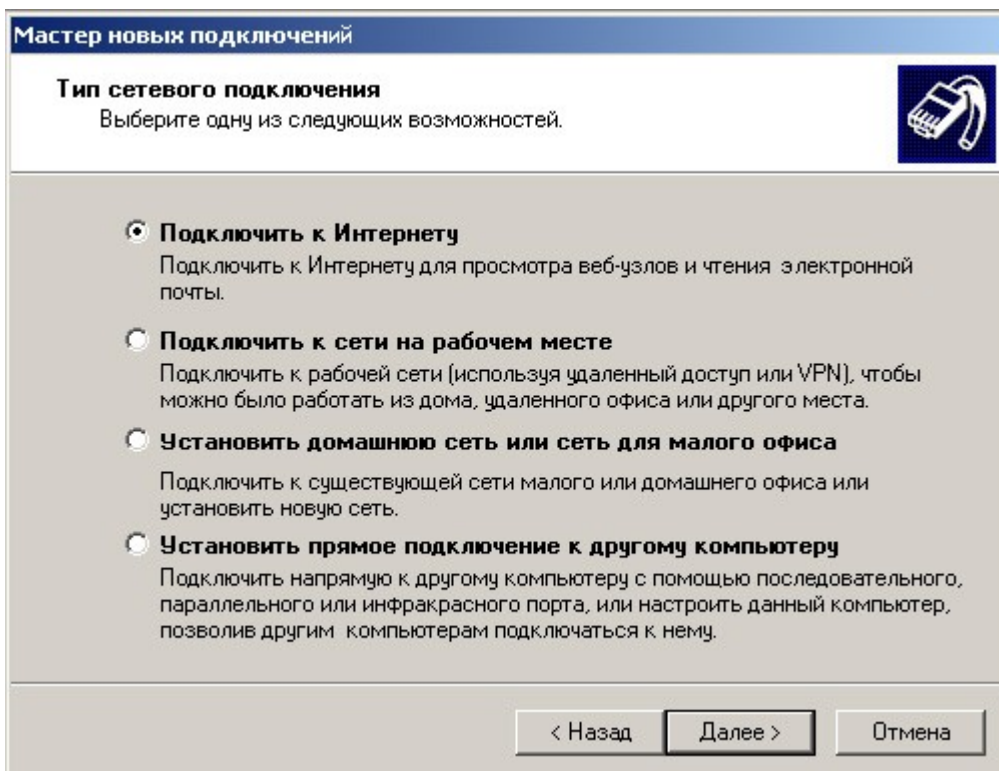
Если маршрутизатор планируется использовать как CPE мост (RFC 1483 Bridged), то следует настроить **удаленное PPPoE соединения**.

Откройте «**Панель управления**» -> «**Сетевые подключения**». Выберите пункт «**Создание нового подключения**».

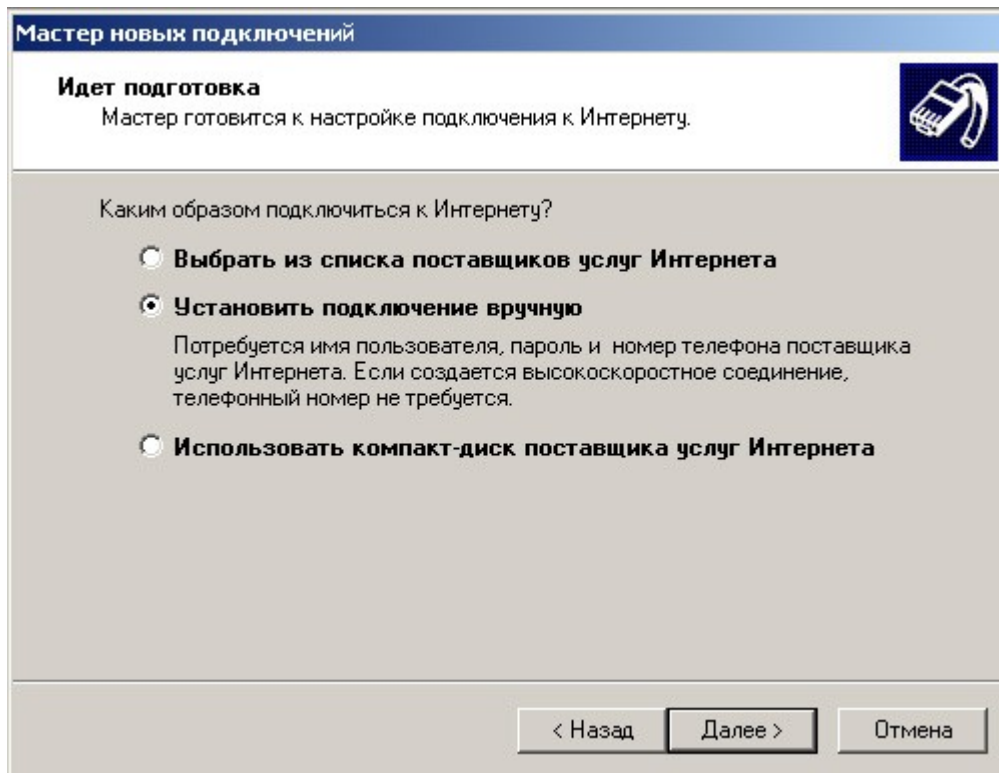
В открывшемся диалоговом окне нажмите «**Далее**»



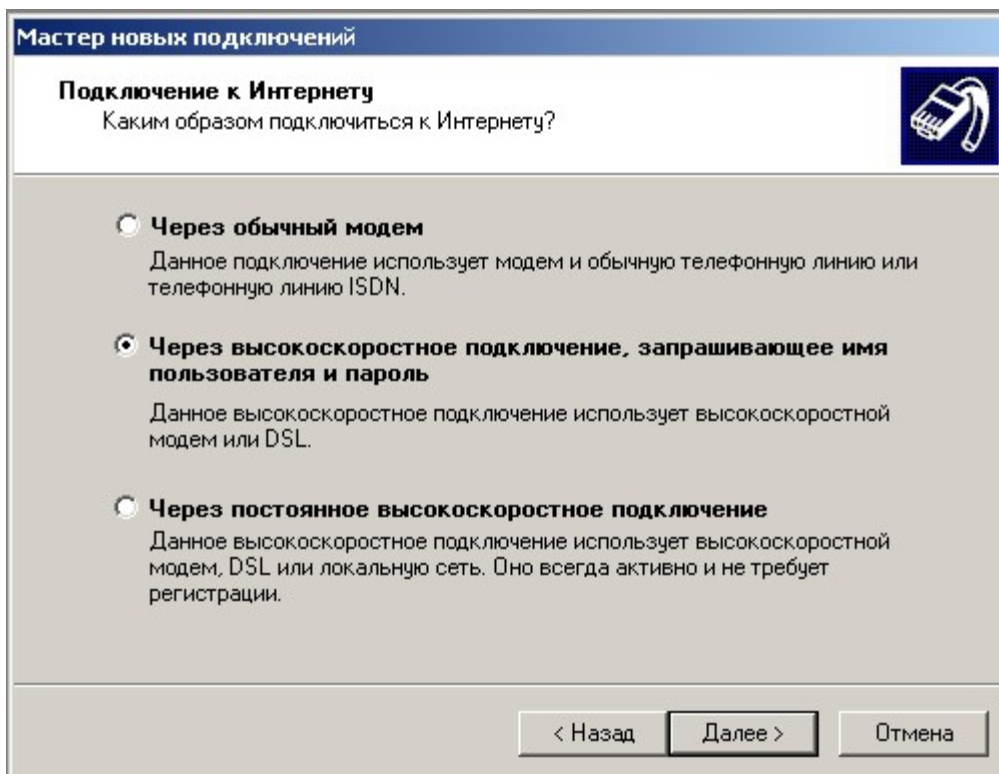
Тип сетевого подключения: **Подключить к Интернет**



В следующем диалоговом окне выберите **«Установить подключение в ручную»**



А на следующей вкладке следует выбрать **высокоскоростное подключение запрашивающее имя пользователя и пароль.**



Имя поставщика услуг вписываете на своё усмотрение.

Мастер новых подключений

**Имя подключения**  
Введите имя службы, выполняющей подключение к Интернету.

Введите в следующем поле имя поставщика услуг Интернета.

Имя поставщика услуг

megaline

Введенное имя будет именем создаваемого соединения.

< Назад    Далее >    Отмена

При первом подключении к «Megaline», необходимо ввести гостевые имя пользователя - **megaline** и пароль - **megaline**.

Если Вы уже прошли регистрацию на сайте <http://cabinet.megaline.kz/> , то Вы можете использовать выбранные Вами имя пользователя и пароль.

Мастер новых подключений

**Детали учетной записи в Интернете**  
Для учетной записи Интернета потребуются имя учетной записи и пароль.

Введите имя и пароль для учетной записи поставщика услуг Интернета, запишите и храните в безопасном месте. (Обратитесь к поставщику, если забыли эти сведения.)

Имя пользователя: megaline

Пароль: .....

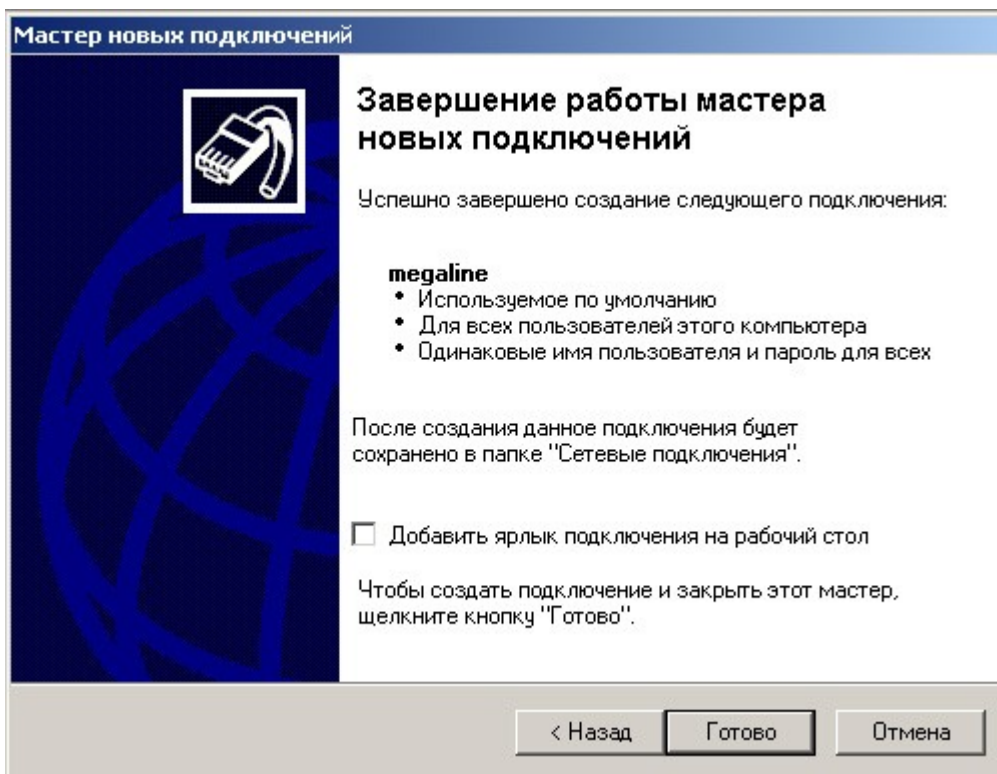
Подтверждение: .....

Использовать следующие имя пользователя и пароль при подключении любого пользователя:

Сделать это подключение подключением к Интернету по умолчанию

< Назад    Далее >    Отмена

На этом настройка высокоскоростного подключения закончена.



После завершения, Вы можете вызвать его из списка сетевых подключений и подключиться к сети «Megaline».



После подключения следует пройти регистрацию в персональном кабинете по адресу <http://cabinet.megaline.kz/>

**Примечание:** для того чтобы использовать маршрутизатор в качестве CPE моста (RFC 1483 Bridged), создайте PVC с типом подключения **Bridge**.

## Часто задаваемые вопросы

### 1. Какие параметры необходимо получить от провайдера для настройки доступа к всемирной сети internet при помощи маршрутизатора?

Для подключения через набор: Протокол связи / Connection protocol, имя пользователя / User name, Пароль / Password, Значения VPI/VCI, Режим инкапсуляции AAL5 / Encapsulation mode of AAL5 и т.п.

### 2. О протоколах связи, VCI/VPI, режимах инкапсуляции.

1) Это устройство поддерживает такие протоколы связи: PPP через ATM (PPPoA), PPP через Ethernet (PPPoE), маршрутизация с MAC инкапсуляцией (MER), IP через ATM (IPoA) и мостовой (Bridging). Вам необходимо выбрать один из пяти протоколов в зависимости от того, какой протокол реализован Вашим провайдером.

2) VPI - сокращение от Virtual Path Identifier (идентификатор виртуального пути), VCI - сокращение от Virtual Channel Identifier (идентификатор виртуального канала). Значения этих параметров устанавливаются провайдером.

3) Режим инкапсуляции AAL5 (Encapsulation mode of AAL5) включает: LLC/SNAP и VC\_MUX (чаще используется LLC/SNAP).

### 3. Индикаторы LAN на маршрутизаторе и на сетевой карте горят, но получить доступ к настройкам нельзя?

- Командой **ping 192.168.1.1** проверьте наличие связи с устройством.
- Проверьте работу сетевой карты.
- Проверьте IP-адрес на Вашем ПК (при использовании DHCP функции, необходимо вручную установить значение IP-адреса - автоматически это невозможно).
- Запустите утилиту winipcfg для ОС Windows 95/98 (или ipconfig для ОС Windows 2000) для проверки значений IP-адреса, маски подсети и шлюза по умолчанию для DHCP
- При необходимости воспользуйтесь сбросом значений настройки маршрутизатора до установленных по умолчанию.

### 4. После некоторого времени работы пропадает связь с Интернет, доступ к настройкам есть. После перезагрузки модема Интернет появляется но через некоторое время (от нескольких минут до нескольких часов), Интернет пропадает снова.

Проверьте включена ли в действующем PVC опция **Dial on demand** (набор по требованию). Если включена, то отключите её. Данная функция отвечает за разрыв соединения с Интернет по прошествии заданного времени его не активности.

Так же рекомендуем включить **PPP Debug Mode**.

### Установки по умолчанию:

ИМЯ ПОЛЬЗОВАТЕЛЯ / USER NAME	admin
ПАРОЛЬ / PASSWORD	admin
IP-адрес / IP ADDRESS	192.168.1.1
VPI/VCI	0/32,1/33,0/35,0/100,0/200,8/35,8/81

## **Контактная информация**

Для получения дополнительной информации об установке и использовании оборудования, свяжитесь с нами:

***E-mail:*** [support@tp-link.kz](mailto:support@tp-link.kz)

***сайт:*** <http://www.tp-link.kz>