

# Инструкция по настройке внешних маршрутизаторов TD-W8920G 108M Wireless ADSL2+ для подключения к сети Megaline



## Установка

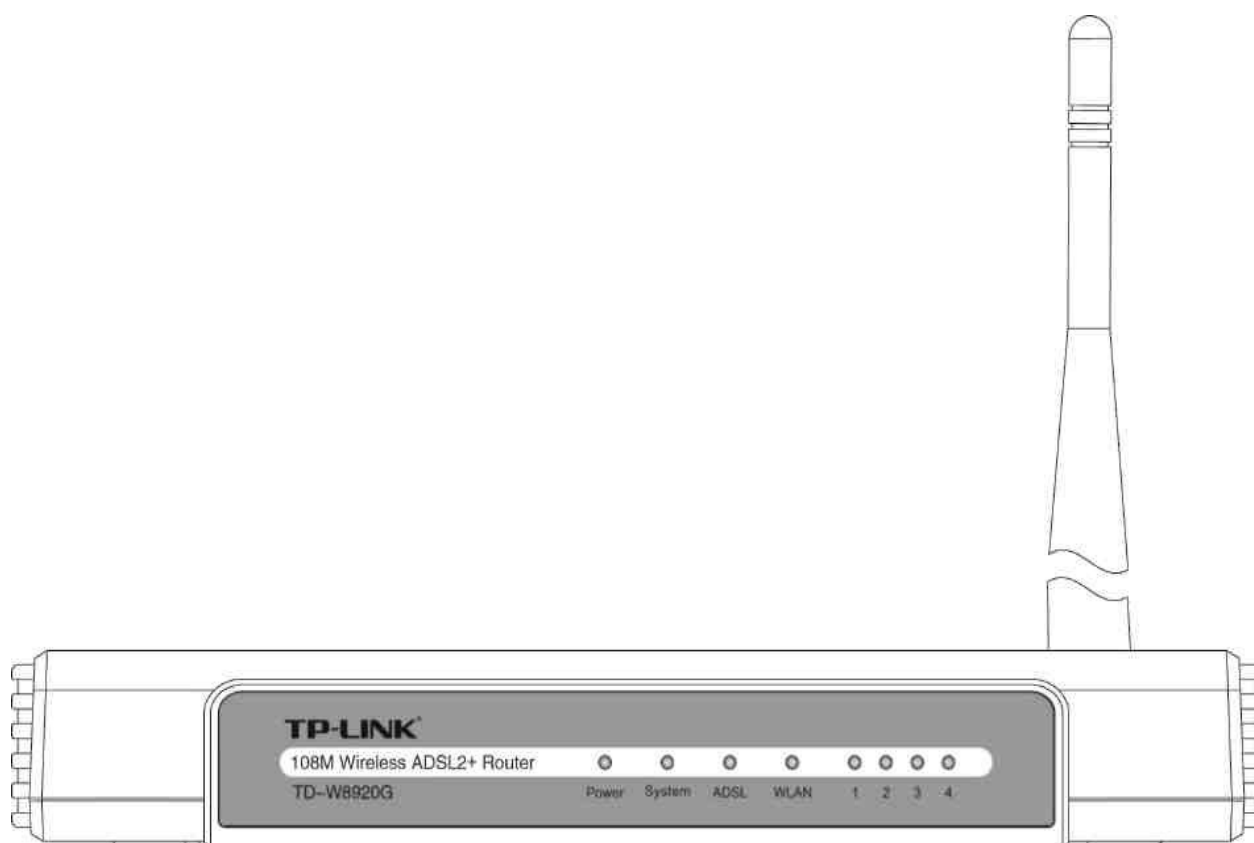
Не устанавливайте прибор в местах с повышенной влажностью или температурой. Размещайте маршрутизатор таким образом, чтобы было легко и удобно подключать все необходимые кабели и провода.

## Системные требования

Перед подключением маршрутизатора убедитесь, что Ваш компьютер оснащен сетевой картой (NIC) и операционной системой, поддерживающей протокол TCP/IP.

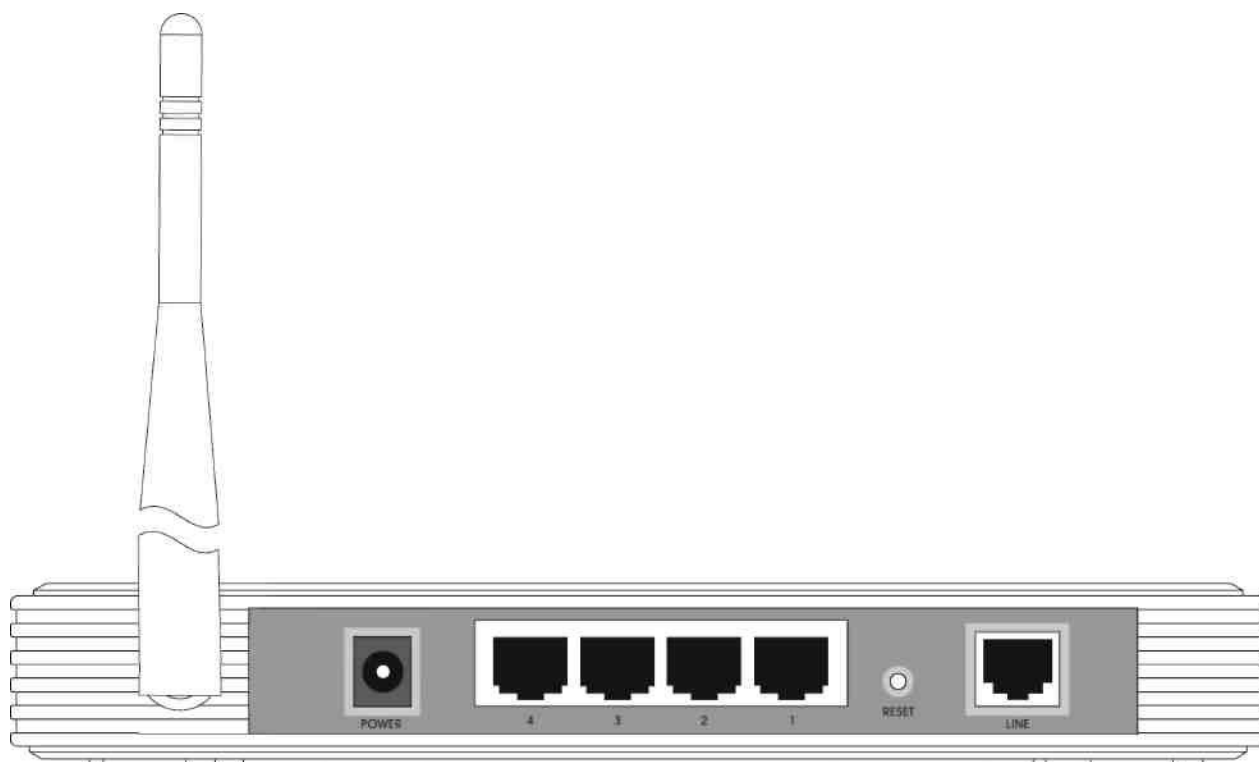
## Индикаторы

На передней панели ADSL2+ маршрутизатора расположены функциональные индикаторы состояния **Power**, **System**, **ADSL**, **WLAN** и **1-4 (LAN)**:



Power	Не горит	Электропитание отсутствует
	Горит	Электропитание присутствует
System	Не горит	Общий сбой устройства
	Горит	Инициализация при включении
	Мигает	Устройство работает нормально
ADSL	Не горит	Нет подключения
	Горит	Проверка подключения к сети ISP
	Мигает медленно	Подключение к сети ISP
	Мигает быстро	Происходит обмен данными с сетью ISP
WLAN	Не горит	Беспроводная составляющая отключена
	Мигает медленно	Беспроводная составляющая включена
	Мигает быстро	Происходит обмен данных по беспроводной составляющей.
(1-4) LAN	Не горит	Отсутствует подключение к данному порту
	Горит	Происходит подключение к порту
	Мигает	Происходит обмен данных по данному порту

## Задняя панель



- **Вход питания (Power 9VAC/0.8A input):** пожалуйста, не используйте другие сетевые адаптеры во избежание повреждения маршрутизатора.
- **LAN (1-4):** разъемы для подключения ПК через сетевой кабель.
- **СБРОС (RESET / reset default):** сначала нажмите кнопку сброса и в течении трех секунд удерживая ее в таком положении, включите маршрутизатор для сброса всех параметров к значениям установленных по умолчанию.
- **ЛИНИЯ (LINE / WAN):** разъем для подключения к порту MODEM разветлителя или к телефонной линии.

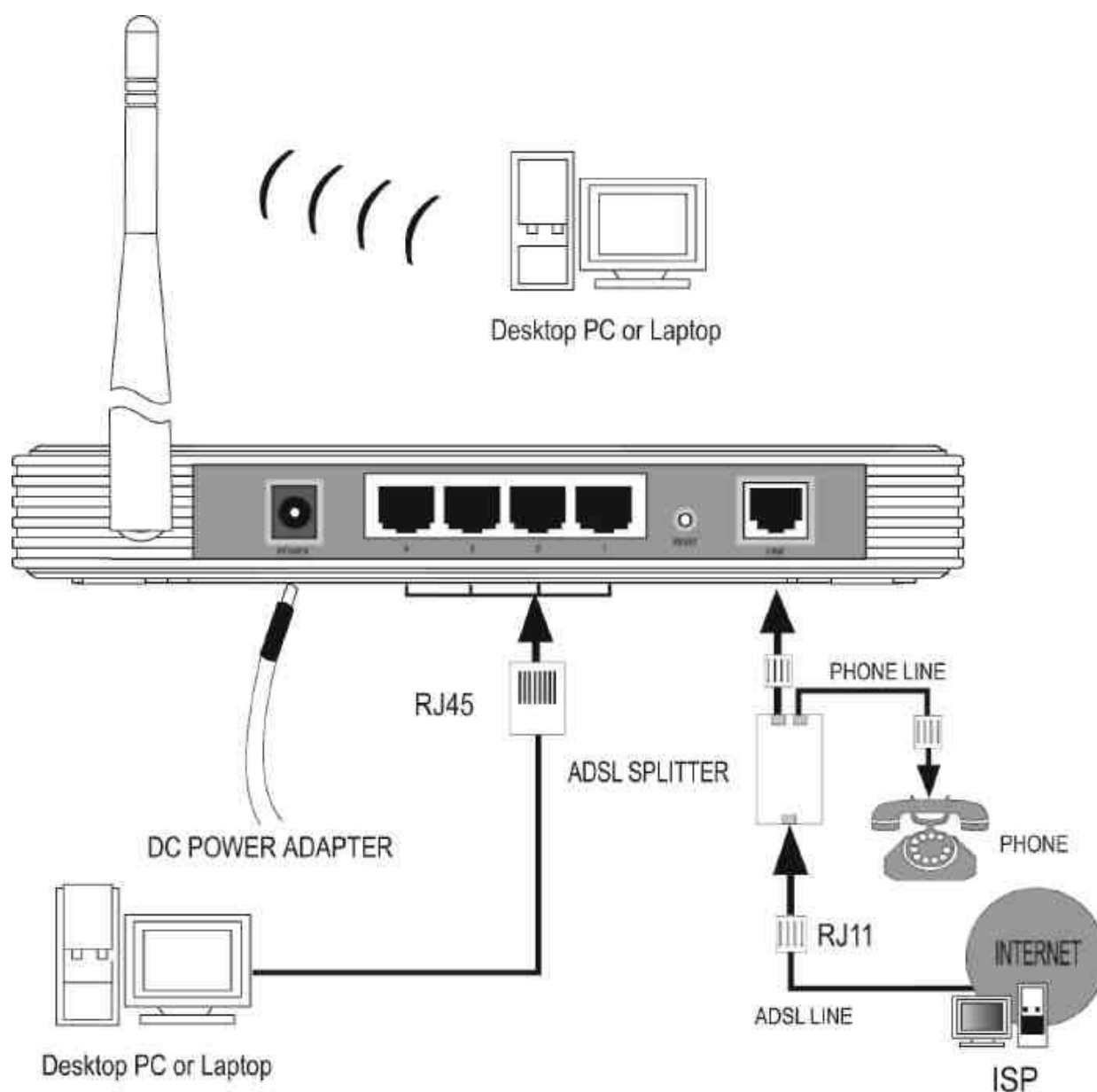
## Процедура установки оборудования

В общих чертах процедура установки маршрутизатора описана по шагам:

**Шаг 1:** Соедините разъем MODEM разветвителя (сплитера) с портом LINE маршрутизатора ADSL2+. Если Вы планируете использовать телефон, подключите его к разъему Phone разветвителя (сплитера) .

**Шаг 2:** Кабелем 5-ой категории с разъемом RJ45 соедините порт LAN маршрутизатора с сетевой картой Вашего ПК.

**Шаг 3:** Подключите сетевой адаптер к входу питания маршрутизатора и включите его в розетку электропитания.

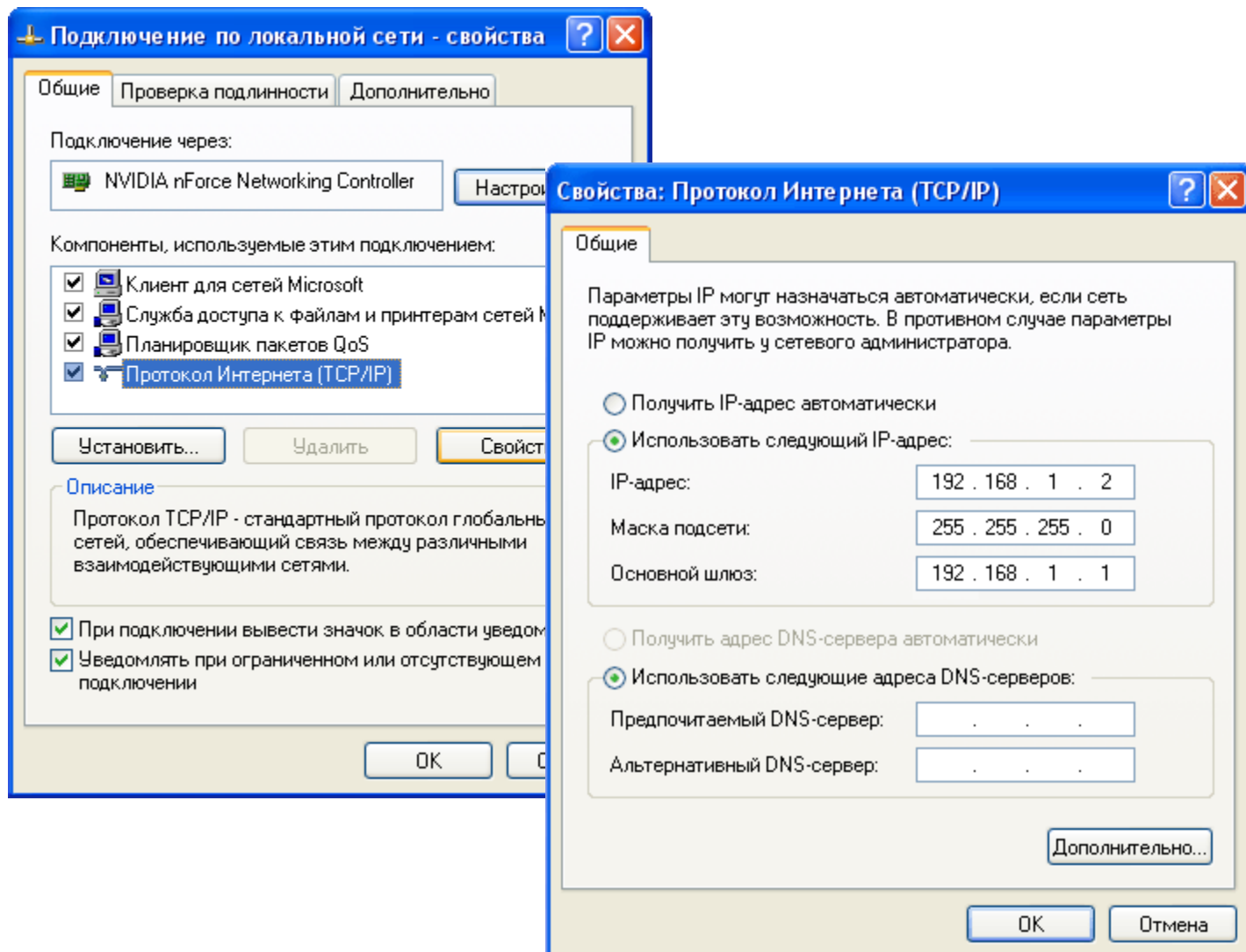


## Настройка компьютера

Подключите все кабеля, как указано выше, и включите маршрутизатор.

Откройте «Панель управления» -> «Сетевые подключения»

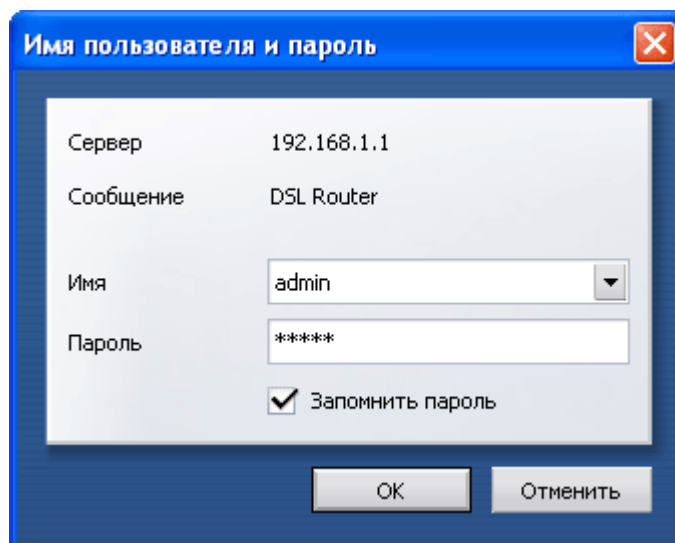
Выберите активное сетевое подключение Вашего компьютера «Подключение по локальной сети», кликните на нём правой кнопкой мыши и выберите из выпадающего меню пункт «Свойства»



Задайте явно IP-адрес Вашему ПК: Откройте свойства TCP/IP сетевой карты, введите адрес «192.168.1.\*» (где \* - любое значение от 2 до 254, маску подсети - «255.255.255.0», шлюз по умолчанию - «192.168.1.1», можно так же задать адрес DNS указанный Вашим провайдером или указать в качестве предпочитаемого DNS адрес роутера 192.168.1.1.

## Подключение

Запустите Internet Explorer и введите в строке адреса IP-адрес устройства: «192.168.1.1». В открывшемся диалоговом окне введите имя пользователя (**admin**) и пароль (**admin**), после чего произойдет подключение к роутеру.



На экран будет выведено окно с информацией об устройстве:

**108M**  
Wireless ADSL2+ Router  
Model No.: TD-W8920G

- Device Info
- Summary
- WAN
- + Statistics
- Route
- ARP
- DHCP
- Quick Setup
- + Advanced Setup
- + Wireless
- Diagnostics
- + Management

### Device Info

<b>Software Version:</b>	1.1.8 Build 070521 Rel.58366n
<b>Hardware Version:</b>	TD-W8920Gv2 00002200

This information reflects the current status of your DSL connection.

<b>Line Rate - Upstream (Kbps):</b>	
<b>Line Rate - Downstream (Kbps):</b>	
<b>LAN IP Address:</b>	192.168.1.1
<b>Default Gateway:</b>	
<b>Primary DNS Server:</b>	192.168.1.1
<b>Secondary DNS Server:</b>	192.168.1.1

Примечание: По умолчанию пользователь и пароль заданы как "admin"; если Вы хотите изменить эти значения, выберите **Управление / Management -> Контроль доступа / Access control -> Пароль / Passwords** и измените значение в настройках роутера.

## Web настройка

Выберите **Расширенные настройки / Advanced Setup -> WAN**. Вы перейдете на страницу настройки глобальной сети (WAN) (для удобства ниже будет отображено только окно контента)

### Wide Area Network (WAN) Setup

Choose Add, Edit, or Remove to configure WAN interfaces.  
Choose Save/Reboot to apply the changes and reboot the system.

VPI/VCI	Con. ID	Category	Service	Interface	Protocol	Igmp	QoS	State	Remove	Edit
0/32	1	UBR	br_0_32	nas_0_32	Bridge	N/A	Disabled	Enabled	<input type="checkbox"/>	Edit
1/33	1	UBR	br_1_33	nas_1_33	Bridge	N/A	Disabled	Enabled	<input type="checkbox"/>	Edit
0/35	1	UBR	br_0_35	nas_0_35	Bridge	N/A	Disabled	Enabled	<input type="checkbox"/>	Edit
0/100	1	UBR	br_0_100	nas_0_100	Bridge	N/A	Disabled	Enabled	<input type="checkbox"/>	Edit
8/35	1	UBR	br_8_35	nas_8_35	Bridge	N/A	Disabled	Enabled	<input type="checkbox"/>	Edit
8/81	1	UBR	br_8_81	nas_8_81	Bridge	N/A	Disabled	Enabled	<input type="checkbox"/>	Edit
0/200	1	UBR	br_0_200	nas_0_200	Bridge	N/A	Disabled	Enabled	<input type="checkbox"/>	Edit
0/40	1	UBR	pppoe_0_40_1	ppp_0_40_1	PPPoE	Disabled	Disabled	Enabled	<input type="checkbox"/>	Edit

Remove Save/Reboot

В данном окне имеется восемь ссылок на постоянные виртуальные каналы (PVC). В колонке **Remove** отметьте все PVC и нажмите кнопку **Remove**,

После удаления всех имеющихся правил, нажмите кнопку **Add**, для того чтобы добавить новое PVC.

### ATM PVC Configuration

This screen allows you to configure an ATM PVC identifier (VPI and VCI) a

VPI: [0-255]

VCI: [32-65535]

Service Category:  ▼

Введите значение **VPI/VCI** и категорию обслуживания, которую обеспечивает Ваш провайдер.

Нажмите **далее/next** для перехода к следующему шагу.

На следующей странице диалога выбираем в поле type: **PPPoE** (если провайдером не рекомендовано иначе)

**ПРИМЕЧАНИЕ:** Тип сетевого протокола зависит от конкретных условий работы провайдера. Существует пять типов. Уточните у Вашего провайдера тип используемого протокола и режим инкапсуляции.

Режим инкапсуляции не меняем (если провайдером не рекомендовано иначе)

## Connection Type

Select the type of network protocol for IP over Ethernet as WAN interface

- PPP over ATM (PPPoA)
- PPP over Ethernet (PPPoE)
- MAC Encapsulation Routing (MER)
- IP over ATM (IPoA)
- Bridging

## Encapsulation Mode

LLC/SNAP-BRIDGING ▾

Back Next

Нажмите дальше/**next** для перехода к следующему шагу

В полях **username** и **password** вводим логин и пароль полученные от Megaline.

## PPP Username and Password

PPP usually requires that you have a user name and passw

PPP Username:   
PPP Password:   
PPPoE Service Name:   
Authentication Method:  ▾

Dial on demand (with idle timeout timer)

PPP IP extension

Use Static IP Address

Enable PPP Debug Mode

Back Next

Поле наименования сервиса можно оставить пустым.

Отключите **Dial on demand** (набор по требованию)

Включите **PPP Debug Mode**.

- При первом соединении с Интернетом укажите гостевые имя пользователя "megaline" и пароль "megaline". По окончании настройки перейдите на страницу регистрации <http://cabinet.megaline.kz> и следуйте приведенным на сайте инструкциям .

На следующей странице оставляем настройки по умолчанию.

## Enable IGMP Multicast, and WAN Service

Enable IGMP Multicast	<input checked="" type="checkbox"/>
Enable WAN Service	<input checked="" type="checkbox"/>
Service Name	<input type="text" value="pppoe_0_40_1"/>

Back

Next

Нажмите кнопку **дальше / next**.

## WAN Setup - Summary

Make sure that the settings below match the settings provided by your ISP.

<b>VPI / VCI:</b>	0 / 40
<b>Connection Type:</b>	PPPoE
<b>Service Name:</b>	pppoe_0_40_1
<b>Service Category:</b>	UBR
<b>IP Address:</b>	Automatically Assigned
<b>Service State:</b>	Enabled
<b>NAT:</b>	Enabled
<b>Firewall:</b>	Enabled
<b>IGMP Multicast:</b>	Enabled
<b>Quality Of Service:</b>	Disabled

Click "Save" to save these settings. Click "Back" to make any modifications.

NOTE: You need to reboot to activate this WAN interface and further configure services over this interface.

Back

Save

Нажмите **сохранить / save**

**ПРИМЕЧАНИЕ:** После завершения процедуры настройки необходимо сохранить новые параметры и перезагрузить маршрутизатор для использования новых настроек. Для этого нажмите кнопку **Сохранить/Перезапустить / Save/Reboot**

После перезагрузки (если все сделано правильно) в Device info увидим следующую картину:

### Device Info

Board ID:	96338L-2M-8M
Software Version:	3.06L.03-T1.0a-060902.A2pB021c.d17m
Bootloader (CFE) Version:	1.0.37-6.5

This information reflects the current status of your DSL connection.

Line Rate - Upstream (Kbps):	128
Line Rate - Downstream (Kbps):	128
LAN IP Address:	192.168.1.1
Default Gateway:	212.19.149.118
Primary DNS Server:	212.19.149.53
Secondary DNS Server:	212.19.149.54

Из нее следует, что мы получили доступ к Megaline.

Примечание: *Параметры DSL соединения могут отличаться от приведенных выше.*

Теперь можно зайти в **сетевое окружение -> свойства -> tcp/ip-> свойства** и выставить полученные primary и secondary dns адреса, или, оставить как есть 192.168.1.1 .

**Если включена поддержка DHCP на роутере**, то можно сменить переключатели на получить IP адрес и DNS автоматически.

## Настройка Wireless LAN

**Enable Wireless:** Задействовать беспроводное подключение.

**Enable SSID Broadcast:** Включить трансляцию SSID для обнаружения точки доступа беспроводными клиентами.

**SSID:** Имя беспроводной точки доступа (должно быть уникальным для всех устройств в беспроводной сети). Длина SSID не должна превышать 32 символа.

**Region:** Выбор региона для применения ограничений по мощности и количеству разрешенных каналов в данном регионе

**108M**  
Wireless ADSL2+ Router  
Model No.: TD-W8920G

- Device Info
- Quick Setup
- Advanced Setup
- Wireless
  - Basic
  - Security
  - MAC Filter
  - Advanced
  - Statistics
  - Diagnostics
  - Management

### Wireless -- Basic

This page allows you to configure basic features of the wireless LAN interface. You can enable or disable the wireless LAN interface, hide the network from active scans, set the wireless network name (also known as SSID) and restrict the channel set based on country requirements. Click "Apply" to configure the basic wireless options.

Enable Wireless

Enable SSID Broadcast

SSID:

BSSID:

Region:

Warning: Ensure you select a correct region to conform local law. Incorrect settings may cause interference.

Save/Apply

### Защита беспроводной сети.

Выберите пункт Wireless -> Security для установки защиты беспроводной сети.

**Network Authentication:** выберите метод аутентификации в беспроводной сети из выпадающего списка доступных: Open, Shared, WPA, WPA-PSK, WPA2, WPA2-PSK, Mixed WPA2/WPA или Mixed WPA2/WPA-PSK.

### Wireless -- Security

This page allows you to configure security features of the wireless LAN interface. You can sets the network authentication method, selecting data encryption, specify whether a network key is required to authenticate to this wireless network and specify the encryption strength.

Click "Apply" to configure the wireless security options.

Network Authentication:

WPA Pre-Shared Key:  [Click here to display](#)

WPA Group Rekey Interval:

WPA Encryption:

Save/Apply

**Note:** При смене метода аутентификации, так-же рекомендуем сменить SSID устройства.

## Часто задаваемые вопросы

### 1. Какие параметры необходимо получить от провайдера для настройки доступа к всемирной сети internet при помощи маршрутизатора?

Для подключения через набор: Протокол связи / Connection protocol, имя пользователя / User name, Пароль / Password, Значения VPI/VCI, Режим инкапсуляции AAL5 / Encapsulation mode of AAL5 и т.п.

### 2. О протоколах связи, VCI/VPI, режимах инкапсуляции.

- Это устройство поддерживает такие протоколы связи: PPP через ATM (PPPoA), PPP через Ethernet (PPPoE), маршрутизация с MAC инкапсуляцией (MER), IP через ATM (IPoA) и мостовой (Bridging). Вам необходимо выбрать один из пяти протоколов в зависимости от того, какой протокол реализован Вашим провайдером.
- VPI - сокращение от Virtual Path Identifier (идентификатор виртуального пути), VCI - сокращение от Virtual Channel Identifier (идентификатор виртуального канала). Значения этих параметров устанавливаются провайдером.
- Режим инкапсуляции AAL5 (Encapsulation mode of AAL5) включает: LLC/SNAP и VC\_MUX (чаще используется LLC/SNAP).

### 3. Индикаторы LAN на маршрутизаторе и на сетевой карте горят, но получить доступ к настройкам нельзя?

- Командой **ping 192.168.1.1** проверьте наличие связи с устройством.
- Проверьте работу сетевой карты.
- Проверьте IP-адрес на Вашем ПК (при использовании DHCP функции, необходимо вручную установить значение IP-адреса - автоматически это невозможно).
- Запустите утилиту winipcfg для ОС Windows 95/98 (или ipconfig для ОС Windows 2000) для проверки значений IP-адреса, маски подсети и шлюза по умолчанию для DHCP
- При необходимости воспользуйтесь сбросом значений настройки маршрутизатора до установленных по умолчанию.

### 4. После некоторого времени работы пропадает связь с Интернет, доступ к настройкам есть. После перезагрузки модема Интернет появляется но через некоторое время (от нескольких минут до нескольких часов), Интернет пропадает снова.

Проверьте включена ли в действующем PVC опция **Dial on demand** (набор по требованию). Если включена, то отключите её. Данная функция отвечает за разрыв соединения с Интернет по прошествии заданного времени его не активности.

Так же рекомендуем включить **PPP Debug Mode**.

## Установки по умолчанию:

ИМЯ ПОЛЬЗОВАТЕЛЯ / USER NAME	admin
ПАРОЛЬ / PASSWORD	admin
IP-адрес / IP ADDRESS	192.168.1.1
VPI/VCI	0/32,1/33,0/35,0/100,0/200,8/35,8/81

## Контактная информация

Для получения дополнительной информации об установке и использовании внешнего ADSL2+ маршрутизатора TD-8910 и TD-8920, свяжитесь с нами:

***E-mail:*** [support@tp-link.kz](mailto:support@tp-link.kz)

***сайт:*** <http://www.tp-link.kz>